



EINTRACHT
FRANKFURT
MUSEUM

Preis EUR –.50

Frankfurt a. M., 18. April 2026

Nummer 20 89. Jahrgang

DAS PROGRAMM offiziell

Stadion **Deutsche Bank Park** Frankfurt/Main

Samstag, 18. April 2026, 18.30 Uhr

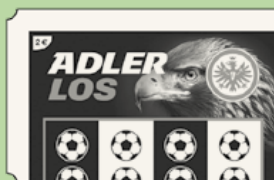
Bundesliga-Meisterschaftsspiel 25/26

Eintracht Frankfurt

Leipzig



Illustrierter Spieltagsanzeiger



**DIE ADLER
GEWINNEN!**

Bis zu 10.000 €

Chance auf einen der Höchstgewinne
1 : 270.000. Ab 18 J. Suchtgefahr.



Das schnellste Glück von **LOTTO**

Liebe Eintracht-Fans,

mit dem vielumjubelten Auswärtssieg in Wolfsburg hat sich die Eintracht eine gute Ausgangsposition für den Kampf um die internationalen Plätze geschaffen. Das Freiburg Sonntag in Mainz gewonnen hat, hätten wir uns nicht gewünscht, aber sei's drum. Die Breisgauer müssen an diesem Wochenende gegen die WIEDERERSTARKTEN Heidenheimer spielen, das wird schwer genug. Hoffen wir mal. Unsere Eintracht hat gegen Leipzig jedenfalls noch was gut zu machen. An Nikolaus 2025 haben wir im Zentralstadion mit 0:6 verloren, Yan Diomande hat damals glatte drei Tore geschossen.

In der letzten Ausgabe unseres Programms haben wir nach der Aufstellung des A-Jugend-Endspiels 1983 gegen den 1. FC

Köln gefragt. Bernd Schmidt aus Heusenstamm hat sie komplett durchgegeben, inklusive Mannschaftsarzt Dr. Scior und Mannschaftsbetreuer Rolf Heller. Die gesuchte Dame auf dem Foto unten links ist Sylvia Katzenmeier, Tochter vom legendären DFB-Masseur Adolf Katzenmeier. Adi Katzenmeier hatte übrigens seine Ausbildung bei der Eintracht genossen, er arbeitete als junger Mann bei Eintracht-Masseur Heiner Etzold und betreute unsere Helden bei der Deutschen Meisterschaft 1959 und im Europapokalfinale 1960.

Wir wünschen Ihnen viel Spaß beim Spiel und einen Heimsieg wie vor sieben Jahren. Am 18. April 2019 haben wir an dieser Stelle im Viertelfinale des Europapokals gegen Benfica Lissabon gespielt. Kostic und Rode trafen beim 2:0, die Eintracht erreichte das Halbfinale.

FUSSBALL IN LEIPZIG

In Leipzig wurde 1900 der DFB gegründet, der VfB war 1903 erster Deutscher Meister. 1911 und 1914 folgten zwei weitere Titel, 1936 ein Pokalsieg. Auch die 1932 vom Automatenfabrikanten Carl Schwarz gegründete und auf einem ehemaligen Rotsport-Platz in Leutzsch beheimatete TuRa hatte ambi-

tionierte Ziele, galt aber als „politisch unzuverlässig“ und musste sich 1938 mit dem Leipziger SV 1899 zu „TuRa 1899“ zusammenschließen.

Zu DDR-Zeiten wurde viel experimentiert. 1954 verlor die BSG Chemie, Meister 1951, ihre besten Spieler an den neuen SC Lokomo-



condor 

**Schon immer: einfach
schöner ankommen!**

tive und verschwand in der Bezirksklasse. In Probstsheida knüpfte der SC Rotation an die VfB-Tradition an. 1963 wurden Leipzigs „beste“ Spieler im SC Leipzig (ab 1966 1. FC Lok) konzentriert, Meister wurde 1964 aber der „Rest von Leipzig“ mit der wiederbelebten BSG Chemie. Lok dagegen wurde nie Meister, holte aber viermal den FDGB-Pokal und zog 1987 ins Finale des Europapokals der Pokalsieger ein (0:1 gegen Ajax Amsterdam). Nach der Wende traten beide Klubs auf der Stelle, obwohl Lok, das sich ab 1991 wieder VfB nannte, 1993/94 sogar Bundesligist war. Chemie kam als FC Sachsen nicht über die

Drittklassigkeit hinaus. Zu den sportlichen kamen bald finanzielle Probleme dazu, so dass der VfB 2004 und der FC Sachsen 2011 das Handtuch werfen musste. Gerettet wurden beide Klubs von ihren Fans. Nach einem Neuanfang in der 3. Kreisklasse (11. Liga) spielen aktuell sowohl der 1. FC Lok als auch die BSG Chemie in der Regionalliga. 2009 wurde das Projekt „RasenBallSport“ gestartet. Nach dem Scheitern eines Einstiegs beim FC Sachsen übernahm ein global agierender Konzern den Oberliga-Startplatz des SSV Markranstädt und stieg 2016 in die Bundesliga auf.



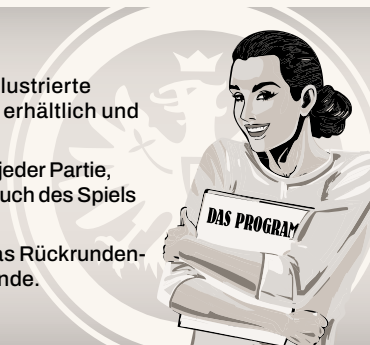
DAS PROGRAMM IM ABO

Seit dieser Saison erscheint zu jedem Heimspiel der Illustrierte Spieltagsanzeiger. Die Stadionzeitung ist im Museum erhältlich und kostet 0,50 Euro.

Ebenfalls für 0,50 Euro erhältlich ist eine Eintrittskarte zu jeder Partie, die keine Berechtigung, aber einen Nachweis für den Besuch des Spiels bietet.

Sie können Programm und Eintrittskarte abonnieren, Das Rückrunden-Abo kostet 24,90 Euro. Dazu gibt's alle Hefte der Hinrunde.

Bestellungen unter museum@eintrachtfrankfurt.de.



EINTRACHT FRANKFURT

23 Michael Zetterer · 33 Jens Grahl
39 Amil Siljevic · 40 Kaua Santos

2 Elias Baum · 3 Arthur Theate

4 Robin Koch · 5 Aurèle Amenda

13 Rasmus Kristensen · 21 Nathaniel Brown

22 Timothy Chandler · 28 Keita Kosugi

34 Nnamdi Collins

6 Oscar Højlund · 8 Farès Chaibi

15 Ellyes Skhiri · 16 Hugo Larsson · 18 Mo

Dahoud · 27 Mario Götze · 31 Love Arrhov

7 Ansgar Knauff · 9 Jonathan Burkardt

11 Younes Ebnoutalib · 14 Jean-Mattéo

Bahoya · 20 Ritsu Doan · 25 Arnaud

Kalimuendo · 29 Ayoub

Amaimouni-Echghouyab · 30 Michy

Batshuayi · 42 Can Uzun

Cheftrainer: Albert Riera



SCHIEDSRICHTER: KARL „MOPPEL“ ALT

WALDTRIBÜNE

Die Waldtribüne vor dem Eintracht-Museum startet heute um 17.15 Uhr. Wir freuen uns auf die Enkel des Schlappeschneider, die sich auf der Waldtribüne kennenlernen werden. Dazu kommt der EFC Eintracht-Knüller, der mit seinen mehr als 800 Mitgliedern einer der größten Fanclubs ist. Und jüngst seinen 20. Geburtstag gefeiert hat. Und zum Abschluss kommt Ralf Weber.

Stand jetzt: 14. April 2026

KUMHO TIRE – Seit 1960
ein Name für Qualität
und Fortschritt in der
globalen Reifenindustrie.



금호타이어
TIRES



KUMHO
TIRE

STRATEGISCHER PARTNER

LEIPZIG

- 1 Péter Gulácsi · 25 Leopold Zingerle
26 Maarten Vandevoordt
- 4 Willi Orbán · 5 El Chadaille Bitshiabu
16 Lukas Klostermann · 17 Ridle Baku
19 Kosta Nedeljkovic · 22 David Raum
- 23 Castello Junior Lukeba · 25 Max Finkgräfe
39 Benjamin Henrichs
- 6 Ezechiel Banzuzi · 10 Brajan Gruda
13 Nicolas Seiwald · 14 Christoph Baumgartner · 20 Assan Ouédraogo
- 24 Xaver Schlager · 33 Andrija Maksimovic
37 Benno Kaltefleiter · 47 Viggo Gebel
- 7 Antonio Nusa · 9 Johan Bakayoko
11 Conrad Harder · 18 Suleman Sani
21 Ayodele Thomas · 27 Tidiam Gomis
40 Romulo Cardoso · 45 Samba Konaté
49 Yan Diomande

Cheftrainer: Ole Werner

(für Eintrachtfans über 80)

MUSEUMS-PROGRAMM

25. April, 11 Uhr, 16.30 Uhr

Führung „90 Minuten Eintracht“: Wir zeigen Ihnen alle großen Trophäen der SGE und das wunderschöne Stadion von Mixed-Zone bis Spielfeldrand.

19. April, 14 Uhr Uhr

VR-Brillen-Tour mit Blick in das Stadion von 1925 und 1974. Weitere Führungstermine finden Sie immer unter museum.eintracht.de.

24. April, 19 Uhr

Die Führung „Nachts im Museum/Stadion“ beinhaltet nicht nur eine sensationelle Tour durch unsere Heimat, es gibt im Anschluss auch noch einen Absacker im Museum. Da sollte man nicht fehlen.

Er kennt sich aus ... 

Bestens informiert mit RMVgo

Mit der App auf dem Gerät ...
kommst du zum Spiel - fast nie zu spät!

Alle RMV-Fahrpläne und Infos auf dem tragbaren Fernsprengerät - zu jeder Zeit! Jetzt kostenlos aus dem Internetz herunterladen und ab ins Stadion mit Bus & Bahn.



Wissenswertes zu Leipzig



Bereits 1906 spielte die Victoria in Hanau (in Kombination mit dem FFC Hermannia) gegen den VfB Leipzig (1:4). Die Eintracht zog 1927 (7:2) und 1930 (2:3) nach. Auch andere Leipziger Klubs tauchen in der SGE-Gegnerliste auf: 1912 Wacker (2:3), 1914, 1919 LBC (3:4, 2:1), 1920 Eintracht Leipzig (1:0, 1:1), 1923, 1937 die SpVgg (5:1, 2:5, 6:4) und 1935 TuRa (1:4).

Bis 1913 spielte Paul Imke, später Herausgeber der Eintracht-Vereinszeitung, beim LBC. 1935 zog es Nationalspieler Willi Lindner nach Leutzsch zu TuRa. Hermann Lindemann, 1937 bis 1946 bei der Eintracht, trug 1932/33 das VfB-Trikot.

1991 verpflichtete der VfB Janusz Turowski. Aus dem Lok-Nachwuchs kam Torsten Kracht, 2021-24 dann Sportvorstand, Vizepräsident und Präsident. Dragoslav Stepanovic war 1999 VfB-Trainer, Rolf Heller 2004-07 Präsident des FC Sachsen.

2014/15 stürmte unser Pokalheld Ante Rebic für Zweitligist RB. Bundesligaspiele für beide Klubs bestritten: Stefan Ilsanker (79/0 RB,

51/3 SGE), André Silva (57/40 SGE, 72/16 RB), Christopher Lenz (40/0 SGE, 5/0 RB). Markus Krösche war 2019-21 RB-Sportdirektor, Timmo Hardung Leiter des RB-Lizenzbereichs und Dino Toppmöller 2020/21 Co-Trainer bei RB.

Die Eintracht-Bilanz gegen RB:

23 Spiele, 7 SGE-Siege, 8 Unentschieden, 8 Niederlagen, 32:34 Tore

Bundesliga: 19 (5-8-6), 25:26

DFB-Pokal: 3 (1-0-2), 3:6

Freundschaftsspiele: 1 (1-0-0), 4:2

Gegen den VfB hat die Eintracht zwischen 1993 und 1998 zwei Bundesliga- und vier Zweitligaspiele bestritten (Bilanz: 3-1-2). 2023/24 siegte die Eintracht im Pokal 7:0 beim 1. FC Lok. Gegen die BSG Chemie, mit der es seit 2004 eine Fanfreundschaft gibt, stehen ein 2:2 (2016), 5:1 (2019 am Bornheimer Hang) und 1:2 (2023) in der Statistik.

DIE ENKEL DER SCHLAPPESCHNEIDER!

Jeder Eintrachtfan weiß: Ende der 1920er Jahre halfen die Inhaber der Firma J. & C.A. Schneider als Mäzene, dass unser Verein zu einer deutschen Spitzenmannschaft wurde. Der „Schlappe-Schneider“ war die größte Hausschuhfabrik Europas (manche behaupten sogar der Welt), die Inhaber waren die Brüder Fritz und Lothar Adler und ihr Cousin Walter Neumann. Die drei besaßen auch noch die Firma „Adler & Neumann“. Im Nationalsozialismus wurde die Firma arisiert, die jüdischen Inhaber flüchteten ins Exil in die USA und nach England. 2014 hat die Eintracht für Walter Neumann und dessen Frau Lotte Stolpersteine in der Kennedyallee 89 verlegt. Damals reisten die Enkel Michael und Andrew aus Blackburn an. Für Fritz und Lothar Adler haben wir 2023 in der Mainzer Landsraße Steine verlegt, hier befanden sich die Firmengebäude. Zur Zeremonie kam 2023 Lothars Enkel Eric aus den Niederlanden. In den vergangenen Jahren mussten die Stolpersteine für die Newmans wegen eines



Bauprojekts eingelagert werden, am Sonntag, den 19. April 2026 kehren sie zurück an die ursprüngliche Stelle an der Kennedyallee 89. Wir freuen uns, dass die Newmans zu diesem Anlass wieder nach Frankfurt kommen. Und auch Eric Adler hat gemeinsam mit seiner Frau Gabriele seinen Besuch angekündigt. Knapp einhundert Jahre nach dem Wirken ihrer Großeltern beim Schlappe-Schneider und den Schlappekickern werden sich die Adlers und die Newmans heute im Stadion kennenlernen. Kommen Sie gerne zur Waldtribüne und bereiten Sie unseren Gästen einen freundlichen Empfang.



Unser Förderverein ist größer, als so mancher Bundesligist.

Wer da nicht mitmacht, ist kein Fan.
museum.eintracht.de/museumserlebnis/foerderverein/

DEINE FAMILIE. DEINE EINTRACHT.



JETZT MITGLIED WERDEN!

Ein Teil von Eintracht Frankfurt zu sein, bedeutet mehr als nur Mitglied in irgendeinem Verein zu sein. Als Mitglied von Eintracht Frankfurt bist Du Bestandteil einer einzigartigen Gemeinschaft. Wir sind stolz auf den besonderen Zusammenhalt unserer Eintracht-Familie, der weit über das sportliche Erlebnis und die Begegnungen in der Fankurve hinausgeht. Als Vereinsmitglied kommst Du in den Genuss zahlreicher Vorteile und exklusiver Leistungen.



Jetzt Mitgliedschaft bequem und einfach online unter mitglied.eintracht.de abschließen!